




Oslo kommune  
Bymiljøetaten

# Bymiljøetaten

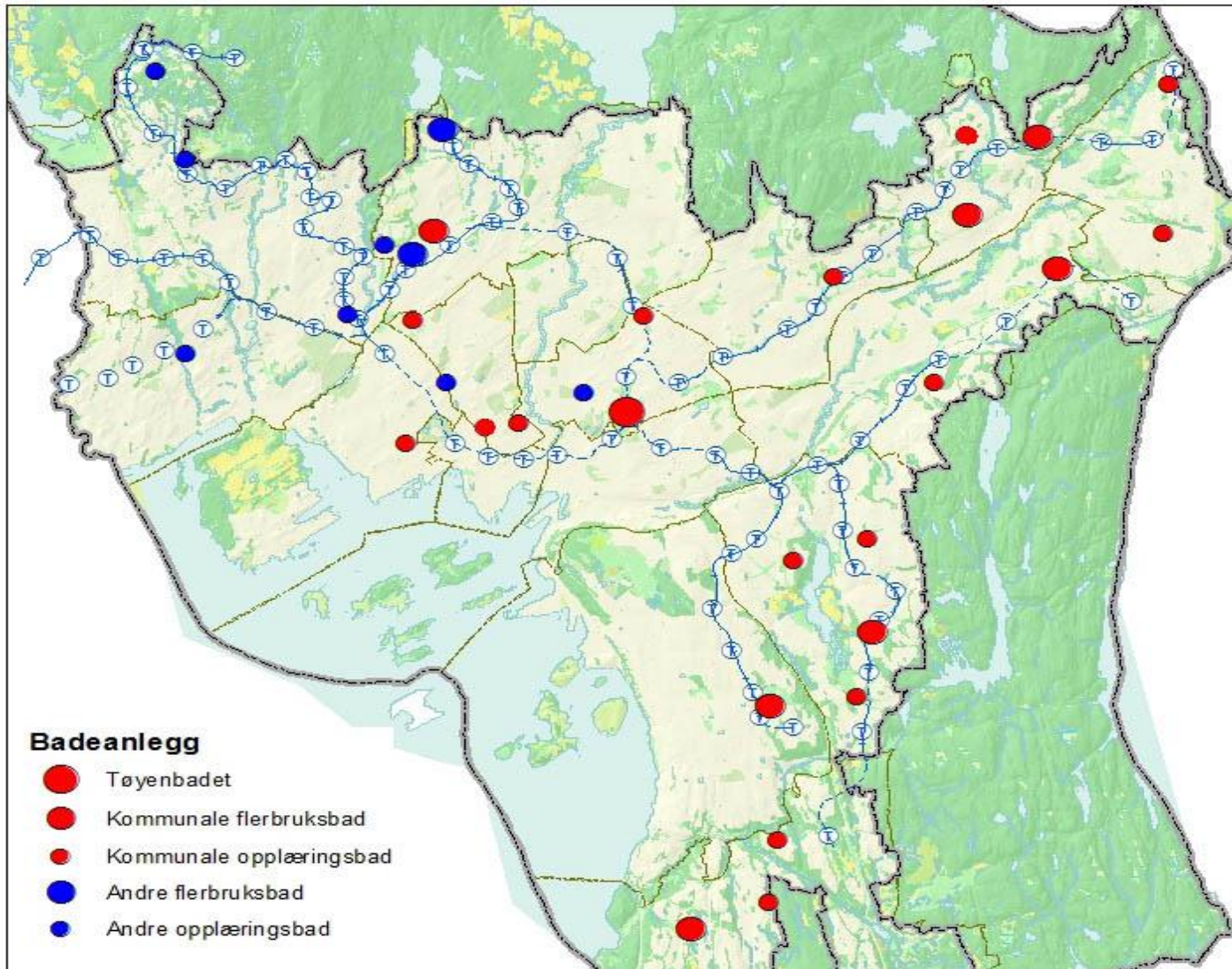
## FAGLIG GRUNNLAG FOR BADEMELDING

PRESENTASJON 10 JUNI 2013



Byrådsavdelingen har bedt Bymiljøetaten utarbeide et «meldingsunderlag» som inneholder følgende:

- En beskrivelse av dagens innendørs badeanlegg i Oslo, både kommunale og private, med særlig fokus på tilbudet rettet mot svømmeopplæring, svømmeidrett og publikum. Beskrivelsen skal gi en oversikt over badeanleggenes lokalisering, utforming/innhold, brukerstruktur, driftsform, økonomi og tilstand.
- En behovs- og målanalyse som viser hvilket badetilbud Oslo bør ha for å dekke:
  - Barn og unges behov knyttet til svømmeopplæring og svømmeidrett
  - «Publikums» behov og ønsker knyttet til svømming og bading som fysisk aktivitet, lek og rekreasjon og behandling
- En beskrivelse og drøfting av ulike typer anlegg, etter både størrelse/innhold og eier/driftsform som kan være aktuelle i Oslo. Nøkternhet i utformingen skal vektlegges i vurderingen av aktuelle anlegg.
- Forslag til kommunal strategi for det framtidige innendørs badetilbudet i Oslo:
  - Mål for totaltilbudet, på kort og lang sikt.
  - Eksisterende bad som bør videreføres/fornyas, få endret driftsform, eller nedlegges/rives
  - Nye bad som bør bygges med kommunen som enten eier/deleier, drifter og/eller leietaker, herunder hensiktsmessig størrelse, innhold, lokalisering samt valg av hensiktsmessig driftsform ut fra hensynet til lavest mulige livsløpskostnader og utgifter for kommunen
  - Grad av kommunal finansiering av svømmeidrettens bruk av kommunale bad og svømmehaller.



**Tabell 1. Oversikt over innendørs badeanlegg i Oslo. Januar 2013. Bymiljøetaten**

Anlegg/bassenger	Bydel	Lengde	Bredde	Kom	mals. temperatur	Byggear	Rehabilitert	Til rette for HC	Treningsenter	Skole/SFO	Svømmeklubber	Andre grupper	Publikum hverdag	Publikum lørdag	Publikum søndag	Medlemmer
<b>Kommunale "opplæringsbad"</b>																
Sinsen skole	2	12,5	6,5	81	30	1962	2011			x		x				
Tøyenbadet 2	2	10	6	60	30	1975	2008			x	x		x	x		
Marienlyst skole	4	12,5	7	88	28	1962	2010			x						
Møllergata skole	4	12,5	8	100	29	1937	2012			x						
Vestkantbadet	5	12,5	9	113	28	1931	2000			x		x	x	x		
Linderud bad	9	12,5	8,5	106	28	1968	2011			x	x	x				
Høybråten skole	11	9	4	36	34	1975	2008			x						
Vestli skole	11	8	5	40	34	1972				x						
Haukåsen spesialskole	12	12,5	8	100	35	1972	2003			x		x				
Furuset 2	12	9,5	4	38	28	1982	2010			x	x	x	x	x		
Oppsal skole	13	16,7	8	134	32	1964	2004			x	x	x				
Mangleud bad	13	16,7	8	134	32	1965				x		x	x			x
Rustad skole	13	12,5	6	75	32	1969	2011			x	x	x				
Hauketo skole	14	12,5	8	100	30	1968	2009			x		x				
Kantarellen bo-/rehab.senter	15	12,5	6	75	34	2000		x				x				
<b>Kommunale "flerbruksbassenger"</b>																
Tøyenbadet 1	2	50	18,5	925	28	1975	2008		x	x	x		x	x	x	
Sogn bad	8	25	12,5	313	28	1977	2005	x		x	x	x	x	x		
Romsås	10	25	9	225	28	1975	2004	x	x	x	x	x	x	x		
Nordtvet	10	25	12,5	313	28	1976	2003	x	x	x	x	x	x	x	x	
Furuset 1	12	25	10,5	263	28	1982	2010		x	x	x	x	x	x		
Bøler	13	25	12,5	313	32	1979	1999	x		x	x	x	x	x	x	
Lambertseter bad	14	25	12,5	313	28	1971	2009		x	x	x		x	x	x	x
Holmlia	15	25	12,5	313	28	1983		x	x	x	x	x	x	x		
<b>Andre "opplæringsbassenger"</b>																
Sofienberghjemmet	2	12	6	72	32	1997		x				x				
Svømmeakademiet	4	20	5	100	32	1985			x			x	x			x
Bislet bad	4	16,7	8	134	28	1920	2007		x				x	x	x	x
Det norske radiumhospital	6	14	10	140	34	1993		x								
Diakonhjemmet	8	12,5	9,5	119	34	1980		x				x				
Athletica Domus 2	8	10	6	60	33	1996						x	x	x	x	x
Norges idrettshøgskole 2	8	12,5	6	75	34	1967				x	x	x				x
Rikshospitalet	8	7	5	35	36	2010		x				x				
Montebello svøm og trim	8	16,7	9	150	28	1985			x			x				x
Holmenkollen Park hotel spa	8	16,7	8	134	28	1985						x	x	x	x	x
Lysebu	8	16,7	8	134	28	1985						x				x
Ammerud bo- og kultursenter	10	10	8	80	33	1974		x				x				
<b>Andre "flerbruksbassenger"</b>																
Norges idrettshøgskole 1	8	25	12,5	313	28	1967			x	x	x	x				x
Athletica Domus 1	8	25	13	313	28	1996			x			x	x	x	x	x





**Tabell 2: Innendørs bassengareal i Oslo etter byområde. Kilde: Bymiljøetaten.**

Byområde	Folketall 1.1. 2012		kommunale opplæringsbassenger		kommunale flerbruksbassenger		Andre bassenger		Sum	
	antall	%	kvm	%	kvm	%	kvm	%	kvm	%
Indre by øst (bydel 1-3)	130255	21	141	11	925	31	72	4	<b>1138</b>	<b>19</b>
Indre by vest (bydel 4-5)	91129	15	300	23	0	0	234	13	<b>534</b>	<b>9</b>
Ytre by vest (bydel 6-8)	126530	21	0	0	313	11	1331	79	<b>1784</b>	<b>29</b>
Ytre by øst (bydel 9-12)	134207	22	320	25	800	27	80	4	<b>1200</b>	<b>20</b>
Ytre syd (13-15)	131164	21	517	40	938	32	0	0	<b>1455</b>	<b>24</b>
Sum	<i>613285</i>	<i>100</i>	<i>1279</i>	<i>100</i>	<i>2975</i>	<i>100</i>	<i>1717</i>	<i>100</i>	<i>6111</i>	<i>100</i>



## Beregning av kursbehov og bassengbehov for svømmeopplæring (kurs) i 2013, 2021 og 2030

### Kursbehovet ved 40 og 80 timer svømmeopplæring 6-15 år

	Alt. A - 40 kurstimer			Alt. B - 80 kurstimer		
	2013	2021	2030	2013	2021	2030
Gjennomsnittlig antall barn og unge pr årskull 6-15 år (ca)	6000	7200	8400	6000	7200	8400
Elevkurstimer	240000	288000	336000	480000	576000	672000
Kursgruppetimer á 15 elever	16000	19200	22400	32000	38400	44800
Hvorav i opplæringsbassenger	8000	9600	11200	16000	19200	22400
Hvorav i treningsbassenger	8000	9600	11200	16000	19200	22400

### Bassengbehovet. Antall bassenger. Fire alternativer.

(Dagens kommunale bassengtilbud teller 12 opplæringsbassenger og ni treningsbassenger, røde felt markerer at det er behov for flere bassenger enn i dag)

	Alt. A - 40 kurstimer			Alt. B - 80 kurstimer		
	2013	2021	2030	2013	2021	2030
<b>Alt. 1 - 25 % av all svømmeopplæring i skoletiden</b>						
Opplæringsbassenger kl. 8-15	2,5	3,0	3,5	5,0	6,0	7,0
Treningsbassenger kl. 8-15	1,3	1,5	1,8	2,5	3,0	3,5
Opplæringsbassenger kl. 15-20	10,0	12,0	14,0	20,0	24,0	28,0
Treningsbassenger kl. 15-20, med inntil 33% svømmeopplæring	15,2	18,2	21,2	30,3	36,4	42,4
<b>Alt.2- 50 % av all svømmeopplæring i skoletiden</b>						
Opplæringsbassenger kl. 8-15	5,0	6,0	7,0	10,0	12,0	14,0
Treningsbassenger kl. 8-15	2,5	3,0	3,5	5,0	6,0	7,0
Opplæringsbassenger kl. 15-20	6,7	8,0	9,3	13,3	16,0	18,7
Treningsbassenger kl. 15-20, med inntil 33% svømmeopplæring	10,1	12,1	14,1	20,2	24,2	28,3

**Forutsetninger:** Første halvpart av svømmeopplæringen foregår i opplæringsbassenger (12,5\*8 meter), den andre i treningsbassenger (25\*12,5 meter). 2) Hvert "opplæringsbasseng" tar daglig fire kursgrupper kl. 8-15, og tre grupper kl. 15-20. 3) Treningsbassenger tar dobbelt så mange kursgrupper. 4) Det er kurs fem dager i uken i 40 uker i året. 5) Alle bassenger kan brukes inntil 100 % til svømmeopplæring i skoletiden. 6) Det samme gjelder for opplæringsbassenger etter skoletid. 7) Bare en tredel av kapasiteten i alle treningsbassenger kan brukes til svømmeopplæring i "prime time" etter skoletid



## 1.1 Svømmeopplæring - Muligheter/anbefalinger

- Med 40 timer svømmeopplæring til alle barn og unge, hvorav 20 timer i skoletiden, har Oslo nok opplæringsbassenger forbi 2030. Antallet treningsbassenger må økes fra dagens ni til 12.
- Med 80 timer svømmeopplæring, hvorav 40 timer i skoletiden, må antallet opplæringsbassenger økes (fra dagens 12) til 16. Antallet treningsbassenger må økes fra dagens ni til 24.
- Ved å legge mest mulig av svømmeopplæring til skoletiden, og la svømmeklubbene utføre den, vil kommunen kunne oppnå:
  1. bedre og mer målrettet svømmeopplæring
  2. bedre bassengtilbud til andre grupper i «prime time» etter skoletid
  3. økning av svømmeklubbenes inntekter slik at de blir mindre avhengige av kommunale tilskudd
- Behovet for nye opplæringsbassenger dekkes best gjennom bygging av flere nye moderne «folkebad» av ulik størrelse. Se kapittel 7.





## 1.1 Bassengbehandling - Muligheter/anbefalinger

- **Behovet for flere opplærings/-terapibassenger dekkes best gjennom bygging av nye moderne «folkebad». Se kap. 7**





## 1.1 Konkurransesvømming - muligheter/anbefalinger

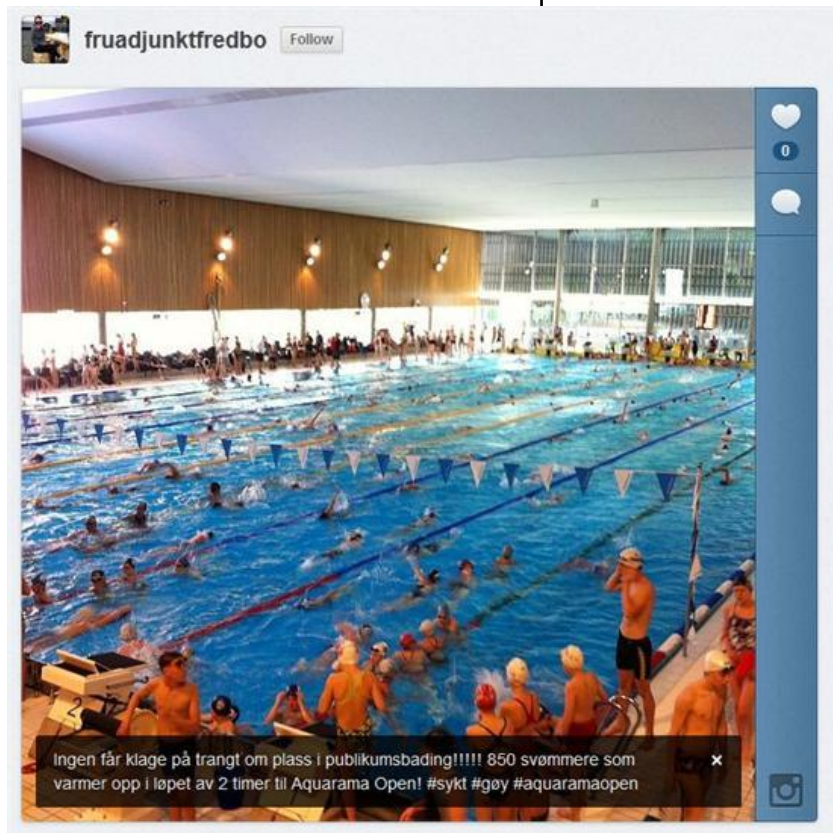
- **Nye badeanlegg i Oslo må ha bassenger som oppfyller svømmeforbundets spesifikasjoner for konkurranse- eller treningsanlegg samt opplærings-/terapibassenger.**
- **Det bør bygges et anlegg som oppfyller svømmeforbundets krav til konkurranseanlegg type B.**
- **Dimensjonering og sammensetning av Oslos framtidige anleggsportefølje må ellers ta utgangspunkt i publikums behov/etterspørsel, som er hovedgrunnlaget for økonomisk sunn drift av anleggene.**



	Hovedbad	Områdebad	Bydelsbad	Lokalbad
Årlig besøk million	1	0,5	0,25	0,15
<b>Kapasitet samtidig besøk</b>	2 400	1 200	600	300
<b>Svømmebasseng</b>	50 x 25	50 x 25	25 x 12,5	25 x 12,5
<b>Stupebasseng</b>	25 x 20	-	-	-
<b>Stuphøyder</b>	1+3+5+7,5+10	1+3+5+7,5+10	1+3+5	1+3+5
<b>Tilskuerplasser</b>	1 500	500	100	50
<b>Familiebassenger</b>	8 stk	6 stk	4 stk	1 stk
<b>Varmtvannsbassenger</b>	900 m2	400 m2	300 m2	50 m2
	2 stk	2 stk	1 stk	1 stk
	300 m2	220 m2	110 m2	110 m2
<b>Surfebasseng</b>	1 stk	1 stk	-	-
	120 m2	120 m2		
<b>Samlet fotavtrykk</b>				
<b>Ca. BYA m2</b>	10 000	5 500	2 700	1 400
<b>Prosjektkostnad</b>				
<b>eks. moms ca. mill kr</b>	600	350	140	90
<b>Tilskudd spillemidler</b>				
<b>Ca. mill kr</b>	70	40	15	15
<b>Driftskostnader</b>				
<b>Ca. mill kr eks. kapital og avskrivning</b>	42	25	16	8
<b>Inntekter</b>				
<b>Ca. mill kr</b>	90	45	20	8

## Dagens publikumspotensial for nye folkebad i Oslo. Kilde: Asplan Viak-rapport april 2013

Fra fastboende i regionen	1.6 til -2,1 mill.
Fra reiseliv i regionen	0,2 til 0,4 mill.
Korreksjon for konkurrerende bad utenfor Oslo	Minus 0,18 til 0,25 mill.
Sum	1,62 til 2,25 mill.







## 1.1 Publikum -muligheter/ anbefalinger

- Dagens kommunale «flerbruksbad» bør, i alle fall som «publikumsbad», raskest mulig erstattes av nye «folkebad», med tilbud til alle brukergruppe, i ulike størrelser: «hovedbad» (1 mill. besøk/år og konkurranseanlegg B), «områdebad» (0,5 mill), «bydelsbad» (0,25 mill) eller «lokalbad» (0,15 mill.).
- Det bør aller først bygges et «hovedbad», og etter hvert primært fem «bydelsbad».
- Et «områdebad» kan likevel erstatte to «bydelsbad», og to «lokalbad» ett «bydelsbad».
- Den endelige «porteføljen» vil i praksis bli bestemt av hvilke muligheter som over lang tid dukker opp hvor, og i hvilken rekkefølge.
- De nye badene bør ligge nær T-bane.«Hovedbad» og «områdebad» stiller også krav til en viss biltilgjengelighet/parkering, og kan derfor også ligge der T-bane krysser Ring 3.



## 1.1 Publikum -muligheter/ anbefalinger forts...

- **Tøyenbadet er nær ideell lokasjon for et større sentralt folkebad, med nærhet til alle T-banelinjer, og mulighet for både inne- og utebassenger i parkomgivelser. Her kan det bygges et «områdebad», kanskje også «hovedbad», som erstatter dagens Tøyenbad.**
- **Frognerbadet er en tilsvarende lokasjon i vest. Det kan langs Middelthuns gate være plass til et nytt «lokalbad», med billettsalg, garderober, kafe etc felles med dagens utendørsbad. Deler av utendørsbadet kan da holdes åpent f. eks. mars-nov, med spillvarme fra ny ishall på sørsiden av Frogner stadion. Besøksmessig tilsvarer dette et «områdebad». (Må sjekkes ut nærmere med Byantikvaren)**
- **Utviklingsområder som Økern senter og Sognsveien 80 kan være gode lokasjoner for både «hovedbad», «områdebad» og «bydelsbad»**
- **Utviklingsområder som Furuset og Gjersrud/Stensrud i ytre by kan være gode lokasjoner for «bydelsbad»**



## 1.1 Valg av driftsform - muligheter/anbefalinger

- **Både nye og eksisterende folkebad/flerbruksbad i Oslo bør forvaltes og drives av et KF eller et kommunalt AS.**
- **Valget mellom KF og kommunalt AS bør treffes etter en grundigere avveining av fordeler og ulemper knyttet til forskjeller i bl.a. økonomisk ansvar, adgang til generell momskompensasjon og politisk og kommersiell frihet.**
- **Dersom kommunen velger å la et KF stå for planlegging, kontrahering, forvaltning og drift av nye og gamle badeanlegg, kan likevel selve tjenesteproduksjonen vurderes satt ut til svømmeklubber som har adgang til momskompensasjon, ref. Lambertseter svømmeklubb AS på Lambertseter bad.**
- **Oslo kommune bør ta vilkårene for tildeling av spillemidler nærmere opp med staten på nytt. Det ville være naturlig at vilkårene for tildeling av spillemidler ble knyttet til tilgjengelighet og bruk, ikke eierforhold.**






## 1.1 Skolebadene- muligheter /anbefalinger

- **Dagens skolebad bør opprettholdes og vurderes supplert som en del av den omfattende planleggingen av nye skoleanlegg, som foregår i UDE/UBF nå.**





Bad 2012	Publikum	Idrett	Skole og SFO	Andre grupper	Sum
Nordtvet	76.455	9.180	7.284	11.225	104.144
Romsås	12.053	4.720	6.760	5.767	29.300
Tøyen	114.414	5.346	4.337	0	124.097
Furuset	26.440	4.416	12.109	6.741	49.706
Holmlia	52.479	6.303	5.286	3.345	67.413
Bøler	87.760	4.489	11.395	242	103.886
Linderud	0	1.054	4.655	9.414	15.123
Sogn	3.752	21.688	15.408	15.170	56.018
Vestkantbad	14.718	0	0	11.096	25.814
Frognerbadet	74.570	1.264	198	6	76.038
<b>Sum alle bad</b>	<b>462.641</b>	<b>58.460</b>	<b>67.432</b>	<b>63.006</b>	<b>651.539</b>



Bad	Antall åpnings- timer i uke	Utnyttelses grad i åpnings- tiden
Bøler	73,0	70 %
Furuset	84,0	21 %
Vestkantbad	63,5	32 %
Tøyen	76,5	13 %
Romsås	55,0	30 %
Sogn	78,0	35 %
Frognerbadet	86,5	17 %
Nordtvedt	77,5	51 %
Linderud	61,0	29 %
Holmlia	68,5	38 %
<b>Snitt Oslobadene</b>	<b>72,4</b>	<b>34 %</b>







<b>Økonomisk oversikt - Oslobadene</b>		
	<b>2011</b>	<b>2012</b>
Sum brutto driftsutgifter	74.903.306	80.938.596
Sum driftsinntekter	40.235.783	36.641.732
Sum nettodriftsutgifter	34.667.523	44.296.864
Antall besøkende	693.720	651.539
<b><i>Brutto driftsutgifter pr besøkende</i></b>	<b>108</b>	<b>124</b>
<b><i>Driftsinntekter pr besøkende</i></b>	<b>58</b>	<b>56</b>
<b><i>Netto driftsutgifter pr besøkende</i></b>	<b>50</b>	<b>68</b>



## Besøkstall 2012 på Lambertseter bad

<b>Konkurransesgrupper</b>	<b>41804</b>
<b>Svømmekurs for klubbmedlemmer</b>	<b>30080</b>
<b>Skolesvøm/sommerskole</b>	<b>30600</b>
<b>Fasbrukere/publikum</b>	<b>53340</b>
<b>Annet</b>	<b>12693</b>
<b>Sum</b>	<b>168517</b>



## **1.1 Flerbruksbadene - muligheter/anbefalinger**

- **Dagens flerbruksbad drives videre som publikumsbad, kun med nødvendig vedlikehold, til de kan erstattes av nye «folkebad».**
- **Forvaltning og drift overtas av KF eller et kommunalt AS, for å få til 1) mer svømmeopplæring i skoletiden, 2) mer publikumsbading etter skoletid og 3) sunn økonomisk drift etter forretningsmessige prinsipper.**
- **Bymiljøetaten eller nytt KF/AS gis i oppdrag å vurdere nærmere hvilke nye bad hvilke bad som på sikt bør rives, nedlegges, rehabiliteres, selges, eller leies ut til drift i svømmeklubbregi.**





Oslo kommune  
Bymiljøetaten

The background is a dark blue gradient with various white and light blue silhouettes and graphics. On the left, there is a tree silhouette. In the center, there is a silhouette of a person walking with a backpack. To the right, there is a circular graphic with a magnifying glass effect. The background also features faint outlines of a bar chart, a line graph, and a floor plan or architectural drawing.

Takk for  
oppmerksomheten